

2 HEFTE
=
1 PREIS

BRIGITTE-KREATIV-EXTRA:
GESCHENKE ZUM SELBERMACHEN

Brigitte EXTRA



DA STECKT
Liebe **DRIN**

Handmade und von Herzen:

Schmuck, feine Täschen, Schönes für Küche
und Tisch. Hier sind tolle Geschenk-Ideen,
die Sie vor dem Weihnachtsfest
noch ganz in Ruhe basteln können

Liebe Leserin,

es ist zwar noch etwas hin, bis die erste Kerze am Adventskranz brennt. Aber falls Sie den Menschen, die Ihnen am Herzen liegen, in diesem Jahr eine besondere Freude machen möchten und gern basteln, kommen hier schon mal wunderbare Geschenk-Vorschläge, die Sie in Ruhe umsetzen können, bevor der Weihnachtstrubel losgeht. Da so viele tolle Ideen nicht vom Himmel fallen, baten wir drei Stylisten und das Designstudio Paperlux, DIY-Geschenke und -Verpackungen zu entwerfen, über die sich alle wirklich freuen. Herausgekommen sind 28 ganz unterschiedliche Präsente, die so richtig Lust machen, mal wieder zu basteln, zu sticken oder zu nähen.

In Szene gesetzt wurden all die hübschen Dinge von unserem Team – ganz unweihnachtlich – an besonders heißen Sommertagen, bei 40 Grad Raumtemperatur im Studio. Dafür danken wir allen – Geduld, Schweiß und Einsatz haben sich wirklich gelohnt! Und Ihnen wünschen wir: viel Spaß beim Blättern, Entdecken, Basteln und Verschenken!

Ihre BRIGITTE-Redaktion

IMPRESSUM

Chefredakteurin Brigitte Huber **Stellv. Chefredakteurinnen** Claudia Münster, Isa Petereit
Art-Directorin Nicole M. Vansteenkiste (freie Mitarbeiterin) **Textchefin** Kathrin Tsainis **Chefin vom Dienst** Tanja Kuge
Redaktion Isa Petereit (Leitung), Andrea Lepperhoff (Textchefin; freie Mitarbeiterin), Julia Flöter (Text; freie Mitarbeiterin),
 Julia Wochnik (Bildredaktion & Fotoproduktion; freie Mitarbeiterin) **Geschenk-Ideen** Miriam Geyer, Irina Graeve,
 Anka Rehbock (freie Mitarbeiterinnen) **Fotos** Anne Deppe, Anna Ziegler (Assistenz; freie Mitarbeiterin)
Foto-Styling Miriam Geyer (freie Mitarbeiterin) **Layout** Heike Haehnle **Illustrationen** Anne Quadflieg **Produktionsteam**
 Viola Eigenberz, Renate Schinckel **Schlussredaktion** BHL Medienprojekte **Verlagsgeschäftsführer** Frank Stahmer
Publisher Iliane Weiß **Director Brand Solutions** Oliver Sellschopp **Director Distribution & Sales** Britta Harmsen (DPV)
Herstellung Heiko Belitz (Ltg.) © 2015 by Verlag Gruner + Jahr GmbH & Co KG; Redaktion BRIGITTE,
 20444 Hamburg **Druck** Appl Druck, Wemding

INHALT

04

MODE & SCHMUCK

Portemonnaie, Schlüsselanhänger, Kosmetiktäschchen, Perlenarmbänder, Ketten, eine Ledertasche mit Makramé-Henkeln - schmückende Begleitung!

10

ACCESSOIRES FÜR ZU HAUSE

Vasen mit Golddekor, ein Kissen mit Kinderzeichnungen, Batik-Bettwäsche, ein Türstopper aus Jeansstoff oder schicke Kerzenständer aus Speckstein - Styling-Ideen, die auffallen

22

ADVENTSKALENDER

24 Tage lang eine kleine Freude - die beschern unsere drei Adventskalender zum Selberbasteln. Dekorativ mit warmem Kerzenlicht, überraschend mit Botschaften oder Mini-Präsente

26

VERPACKUNGEN & KUVERTS

Eigentlich entwirft das Hamburger Designstudio Paperlux edle Kreationen und Präsentationen mit und auf Papier für große Unternehmen. Das Design-Team ließ sich für unser EXTRA schöne Geschenk-Verpackungen einfallen

28

KÜCHE & TAFEL

Hübsches zum Kochen und Servieren - von Untersetzern aus Holzperlen über gemusterte Stoffservietten und bunte Kochlöffel bis hin zu bemaltem Porzellan und Namensschildchen für eine köstliche Käseplatte

33

UND SO GEHT'S

Mehr Infos, Anleitungen und Vorlagen für unsere Kreativ-Ideen

35

HERSTELLERNACHWEIS



Mode & Schmuck

Portemonnaie, Schlüsselanhänger, Armbänder, Ketten oder eine hübsche Handtasche – schöne Dinge, die durch den Alltag begleiten, schenken jeden Tag eine kleine Freude



Leder-Portemonnaie

SIE BRAUCHEN

- Ungefärbtes Rindsleder, 40 x 40 cm, 1 mm dick
- Lederfarbe „Metal Colour“ Silber von Roc inkl. Pinsel, über www.daslederhaus.eu
- 1 Knopfniete mit Schraube, Ø Kopf 8 mm, 4 mm Schaft, z. B. „Gewinde M3 501“, über www.lederhaus.de
- Lochzange
- Cutter
- Schneidebrett

SO GEHT'S

1. Schnitt online unter www.brigitte.de/vorlagen runterladen, ausdrucken, ausschneiden.
2. Auf raue, linke Lederseite legen, umzeichnen, die Lochmiten mit Nadel kennzeichnen.
3. Leder auf das Brett legen,

Form mit Cutter ausschneiden.

4. Mit der Lochzange die 4 Löcher mit Ø 3–4 mm ausstechen.

5. Löcher mit dem Cutter um ca. 4 mm lange Schlitzte erweitern (s. Skizze Seite 33).

6. Glatte Lederseite und Ränder anmalen, trocknen lassen.

7. Nietenschaft von unbemalter Lederseite durch das rechte Loch stecken.

8. Rechte Lederklappe nach innen schlagen. Linke Seite nach rechts, untere Seite nach oben über die Niete klappen.

9. Nietenkopf auf den Schaft schrauben.

SCHWIERIGKEITSGRAD: **000**

Schlüsselanhänger

Mit geflochtenem Lederband

SIE BRAUCHEN

- Lederband rund geflochten, Metallic Perlmutter, Ø 6 mm, über www.lederband-hamburg.de
- Endkappe in Altsilber, Ø 1,2 cm, über Nidus
- Schlüsselring Messing, Ø 3,5 cm, über www.nuenashop.net
- Pattex

SO GEHT'S

1. Lederband in gewünschte Länge schneiden (hier 22 cm).
2. Kleber großzügig in die Metallöse geben und beide Lederband-Enden hineinstecken. Fixieren, bis der Kleber getrocknet ist.
3. Am Schlüsselring befestigen.

SCHWIERIGKEITSGRAD: **000**

Schlüsselbund mit Fransen

SIE BRAUCHEN

- 13 cm Lederband rund geflochten, Ø 3 mm, über www.lederband-hamburg.de
- heller Lederrest, ca. 15 x 7 cm, über Leder Detmer (s. Seite 35)
- Lederfarbe „Metal Colour“ Silber von Roc inkl. Pinsel, über www.daslederhaus.eu

• Lederkleber • Schlüsselring

- Messing, Ø 3,5 cm, über www.nuenashop.net
- Stanzset mit Motiven, Ø 3–4 mm
- scharfe Schere

SO GEHT'S

1. Rechte Lederseite silbern anmalen, trocknen lassen.
2. An einer Breitseite des Lederstücks ca. 6 mm breite Fransen einschneiden, die ca. 1 cm vor dem oberen Rand enden.
3. 1 cm breiten Rand des Fransenstücks mit Kleber bestreichen.
4. Enden des Lederbands nebeneinander legen, am linken Rand des Fransenstücks ankleben.
5. Fransenstück eng um das Flechtband rollen, Fransen zeigen nach unten.
6. Das Ende gut festkleben.
7. Falls gewünscht, Fransen in ungleiche Längen schneiden und Motive einstanzen.

SCHWIERIGKEITSGRAD: **000**

Schlüsselanhänger mit Figur

SIE BRAUCHEN

- Schlüsselring Messing, Ø 3,5 cm, über www.nuenashop.net
- 22 cm Lederband rund geflochten, Steingrau Ø 3 mm, über www.lederband-hamburg.de
- Rindsleder 20 x 20 cm, 1 mm dick
- Lederfarbe „Metal Colour“ Silber von Roc inkl. Pinsel, über www.daslederhaus.eu
- Nähmaschine mit Leder-nadel
- weißes u. schwarzes Nähgarn
- Schere
- Kleber
- 2 kleine Druckknöpfe
- 2 kleine weiße Perlmutterknöpfe

SO GEHT'S

1. Vom Lederband zwei Beine à ca. 5 cm und ein langes Armstück à 12 cm abschneiden.
2. Rechte Lederseite mit Pinsel silbern anmalen, trocknen lassen.
3. Für die Hände vier Lederkreise mit ca. 1,5 cm Ø ausschneiden.
4. An den Enden des 12 cm langen Arm-Flechtbands je zwei Hand-Kreise mit Silberseiten nach außen aufeinander kleben, sodass das Band dazwischen endet.
5. Kreise weiß absteppen.
6. Vier Fuß-Rechtecke à 1 x 2 cm ausschneiden. Beide Enden der Lederband-Beine zwischen zwei Fußteile legen, festkleben.
7. Beide Füße weiß absteppen.
8. Zwei rechteckige Körperteile à ca. 7 x 4 cm ausschneiden.
9. Auf das Vorderteil mit schwarzem Garn Perlmutterknöpfe nähen.
10. Körperteile links auf links legen, langes Arm-Lederband so dazwischenlegen, dass die Arme seitlich heraus schauen. Beine unten zwischen die schmalen Seiten legen, alles festkleben.
11. Körper weiß absteppen.
12. Für das Gesicht 2 Kopfteile à ca. 4 x 3 cm mit abgerundeten Ecken zuschneiden.
13. Druckknopf-Augen mit schwarzem Garn aufnähen. Mund und Nase aus Lederrest schneiden, aufkleben.
14. Als Ohren zwei Lederstreifen à 1,5 x 0,3 cm zuschneiden.
15. Schlüsselringschlaufe à 8 x 1,2 cm aus dem Leder schneiden.
16. Linke Seite des hinteren Kopfteils mit Kleber einstreichen.
17. Oberes Körperende, Enden der Schlüsselringschlaufe und Ohren als kleine Schlaufen am hinteren Kopfteil festkleben, vordere Kopfseite daraufkleben.
18. Kopfrand weiß absteppen.

SCHWIERIGKEITSGRAD: **000**





Perlenarmbänder

Breites Armband

SIE BRAUCHEN

• Doppelkegel-Perlen von Swarovski • 36 Stück à 6 mm, Beige Sand Opal • 24 Stück à 6 mm, Light Grey Opal • 24 Stück à 4 mm, Pacific Opal • goldener Modellierdraht, ca. 3 m, Ø 0,25 mm • 1 Ösenverschluss in Gold, alles über www.nuenashop.net • ca. 50 cm Arbeitsdraht Ihrer Wahl • ergibt ein 16 cm langes Armband (plus Verschluss)

SO GEHT'S

1. Golddraht in 3 Stücke à je einem Meter schneiden.
2. Drähte in der Mitte knicken, alle 3 Drähte durch die kleine Verschlussöse ziehen, sodass diese mittig sitzt.
3. Drähte hinter der Öse öfter verdrehen, sodass sie stabil mit den 6 Drahtenden verbunden ist.
4. Den Arbeitsdraht ebenfalls durch die kleine Seite der

Verschlussöse ziehen. Drahtenden um ein Tischbein legen und verdrehen, damit Sie die Perlen unter Spannung besser auf die Golddrähte aufziehen können.

5. Auf 2 Golddrähte, die links außen liegen 1 Beige Sand Opal-Perle fädeln. Auf die beiden mittleren und die beiden äußeren Drähte auch je 1 Beige Sand Opal-Perle fädeln. (s. auch Skizze Seite 33).

6. Auf den 1. Draht, der ganz links liegt, eine Pacific Opal-Perle aufziehen. Den 2. und 3. Draht zusammen durch eine Light Grey-Perle führen, den 4. und 5. Draht durch eine Light Grey-Perle führen. Auf den 6. Draht ganz rechts eine Pacific Opal-Perle aufziehen.
7. Schritt 3 und 4 wiederholen, bis die Perlen aufgebraucht sind.
8. Drahtenden durch große Verschlussöse fädeln, Drähte fest verdrehen und verweben, Enden abschneiden.

Schmales Armband

SIE BRAUCHEN

• Doppelkegel-Perlen von Swarovski • 63 Stück à 3 mm, Pacific Opal • 8 Stück à 4 mm, Pacific Opal • 20 Stück à 3 mm, Light Grey Opal • 1 Stück à 6 mm, Beige Sand Opal • 1 Ösenverschluss in Gold • goldener Modellierdraht ca. 3 m, Ø 0,25 mm, alles über www.nuenashop.net • ca. 50 cm Arbeitsdraht Ihrer Wahl • ergibt ein 16 cm langes Armband (plus Verschluss)

SO GEHT'S

- 1.-4. siehe Anleitung links (und siehe Skizze Seite 33)
5. Beide Drähte ganz links durch eine Pacific Opal-Perle à 3 mm führen. Auf die beiden mittleren und rechten Drähte je 1 Pacific Opal-Perle à 3 mm aufziehen.
6. Die 3 linken Drähte durch 1 Light Grey-Perle à 3 mm führen,

die 3 rechten Drähte auch.

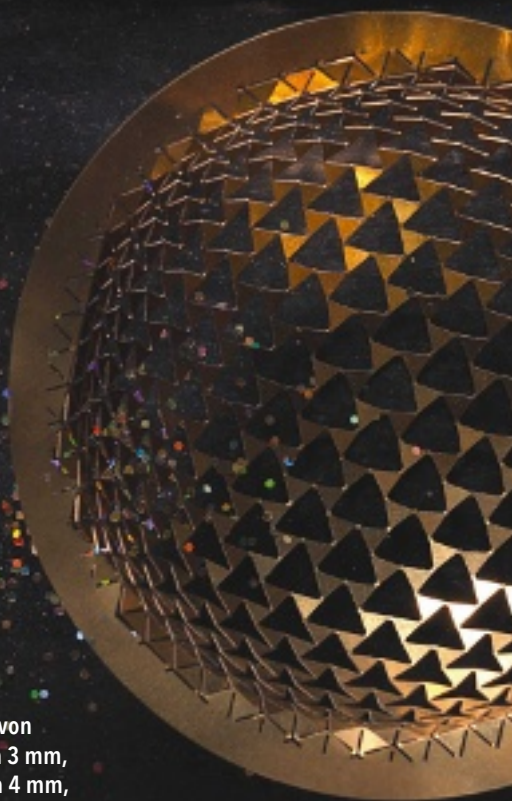
7. Die mittleren 4 Drähte durch eine Pacific Opal-Perle à 4 mm führen, den äußeren linken und rechten Draht freilassen.

8. Schritt 3-6 viermal wiederholen. Beim letzten Mal anstelle der blauen Pacific Opal-Perle mit 4 mm 1 Beige Sand-Perle mit 6 mm auffädeln. Sie bildet die Mitte des Armbands.

9. Viermal Schritt 3-6 wiederholen, dann einmal Schritt 3-5.

10. Drahtenden durch große Verschlussöse fädeln, fest verdrehen.

SCHWIERIGKEITSGRAD: 



Grafische Ketten

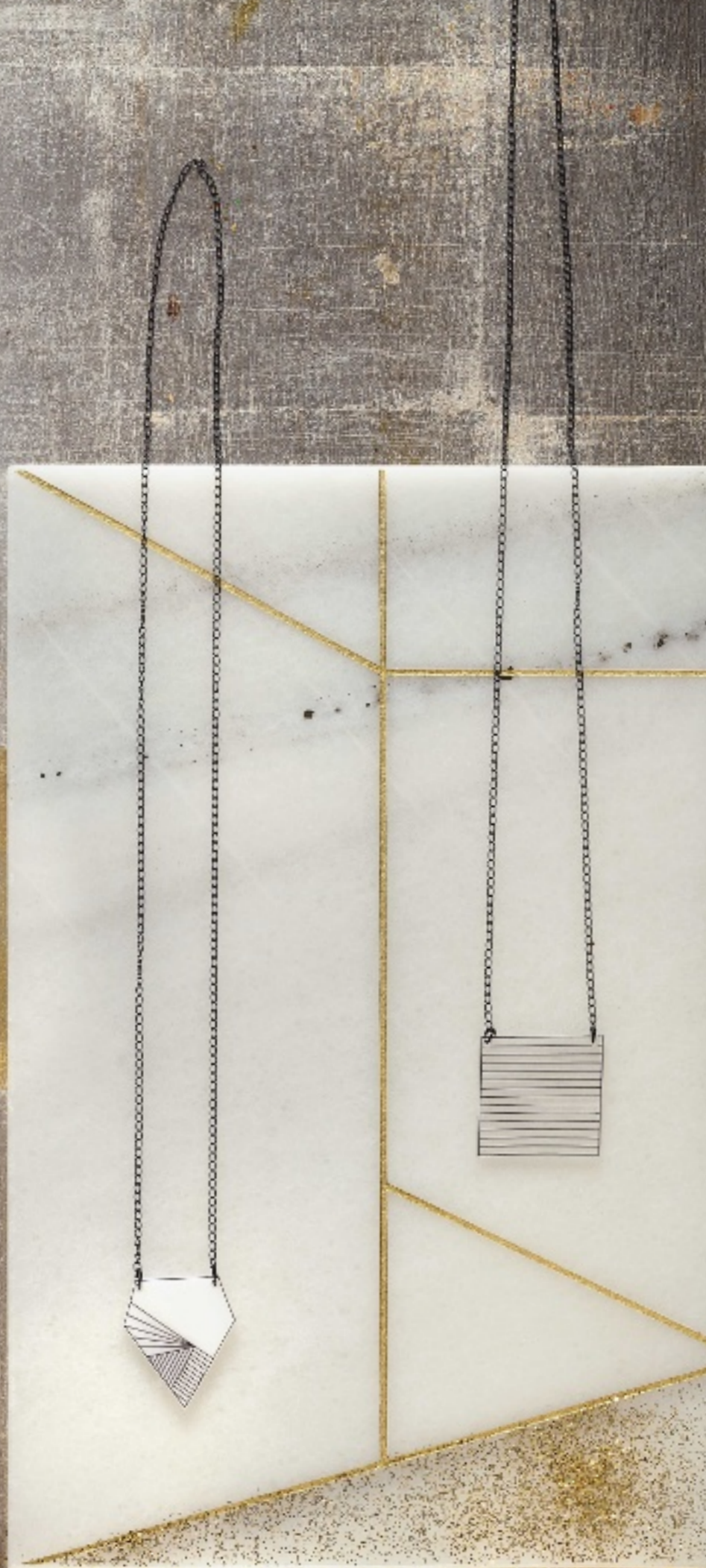
SIE BRAUCHEN

- „Shrinky Dinks“ Schrumpffolie, matt oder durchsichtig, über www.amazon.de
- dünner, schwarzer Folienstift
- feine Metallkette, schwarz lackiert
- je Kette zwei schwarze Bieginge, Kette/Ringe über www.tukadu.com
- Lineal
- Locher
- Schere
- ggf. spitze Zange

SO GEHT'S

1. Vorlagen online unter www.brigitte.de/vorlagen runterladen und ausdrucken, (s. auch Skizze Seite 33).
2. Folie auf die Zeichnung legen, Form und Muster nachzeichnen.
3. Folie, wie in der Anleitung beschrieben, im Backofen kurz schrumpfen lassen.
4. Folie dort lochen, wo die Bieginge als Verbindung angebracht werden sollen.
5. Bieginge an Anhänger und Kette befestigen, ggf. eine spitze Zange verwenden.

SCHWIERIGKEITSGRAD: **000**



Ledertasche mit Makramé-Henkel

SIE BRAUCHEN

• 4 Ösen aus Eisen, ringrollend (mit Ring als Gegenschleibe) in Anthrazit, Ø 14 mm, über www.lederhaus.de • ca. 13 m Lederriemen natur, Ø 3 mm, über www.lederhaus.de • Leder, z. B. schwarzes Kalbsleder, 77 x 40 cm, über Leder Detmer (s. Seite 35) • schwarzes Nähgarn • Nähmaschinennadel Stärke 80 oder Ledernadel • Stoffschere oder Stoffcutter • Lineal • Kugelschreiber • Hammer • Uhu

SO GEHT'S

1. Rechteck à 77 x 40 cm (Höhe x Breite) mit Kugelschreiber aufs Leder zeichnen, ausschneiden.
2. Leder mittig zusammenklappen, sodass es rechts auf rechts liegt. Seiten mit 1,5 cm Nahtzugabe absteppen.

3. Damit die schmalen Bodenseiten abgenäht werden können, Tasche jeweils an den unteren Enden der Seitennähte zu einem Dreieck falten (s. Foto Seite 33). Die Seitennaht sitzt dabei mittig und zeigt nach oben. Wo die Dreiecksbasis 7 cm breit ist, die Bodenseiten absteppen.

4. Den Beutel umdrehen.

5. Nahtzugaben an der oberen Taschenöffnung leicht schräg abschneiden.

6. Mit ca. 4 mm Abstand zur Öffnung den gesamten Taschenrand absteppen, Nahtzugaben auseinanderdrücken, mit festnähen.

7. Vier Löcher für die Ösen einzeichnen. Zum Platzieren jeweils 11 cm vom seitlichen Rand zur Mitte und 2,5 cm von der Taschenöffnung nach unten abmessen.

8. Löcher und Ösen nach Anleitung mit Hammer einschlagen.

9. Pro Henkel 2 Lederriemen à 3,20 m zuschneiden.

10. Für einen Henkel 2 Riemen doppelt legen und die Schlaufen von außen nach innen durch dieselbe Öse ziehen. Nun liegen an der Taschen-Außenseite 4 Schnüre mit offenen Enden nebeneinander. Die beiden innen liegenden Schnüre sollte je ca. 65 cm, die äußeren zum Weben der Knoten ca. 2,5 m lang sein (s. Skizzen Seite 33).

Die Anleitung zum Knoten der Makramé-Henkel (je 30 cm lang) finden Sie online unter www.britigte.de/vorlagen. Die Anleitung für die Abschlüsse auf Seite 33.

SCHWIERIGKEITSGRAD: **000**





Kosmetiktäschchen

SIE BRAUCHEN

- Weißer Baumwollstoff, z. B. von Ikea, für beide Taschen braucht man ca. 25 x 60 cm
- blauer, glänzender Futterstoff, für beide Taschen ca. 25 x 60 cm
- 1 rosa Reißverschluss, 18 cm
- 1 blauer Reißverschluss, 20 cm
- Stoffmalfarbe, z. B. Blau, Rosa, Petrol, Grau, über www.idee-shop.com
- Schälchen mit Wasser
- Pinsel, der viel Farbe aufnimmt
- Nähgarn
- Nähmaschine

SO GEHT'S

1. Stoff stellenweise befeuchten.
2. Pinsel in die Farbe tauchen und sie auf die nassen Stellen tropfen lassen.
3. Gut trocknen lassen, zum Fixieren nach Malfarben-Anleitung bügeln.
4. Für die größere Tasche je 2 Oberstoff- und 2 Futterstoffteile à 18 x 20 cm zuschneiden.

5. Für die kleinere Tasche je 2 Oberstoff- und 2 Futterstoffteile à 12 x 22 cm zuschneiden.

6. Beide Taschen werden nach demselben Prinzip genäht: Reißverschluss rechts auf rechts an die längere Schnittkante eines Oberstoff-Teils legen.

7. Feststecken und annähen. Mit der anderen Reißverschlussseite genauso verfahren.

8. Taschenteile bei geschlossenem Reißverschluss rechts auf rechts legen, untere und seitliche Schnittkanten mit 1 cm Abstand zum Rand zunähen. Tasche auf rechts wenden.

9. Obere Schnittkante der Futterstoffteile je 1 cm breit auf die linke Stoffseite umlegen, Kante bügeln.

10. Futterstoffteile rechts auf rechts legen, untere und seitliche Schnittkanten mit 1 cm Abstand zum Rand zusammennähen.

11. Futtertasche links auf links in die Stofftasche schieben, beide Taschen zusammen auf links drehen.

12. Die oberen Futterstoff-Schnittkanten von Hand am Reißverschlussband anstaffieren, d. h. immer abwechselnd in die umgebügelte Futterstoffkante und das Reißverschlussband einstecken, sodass die Naht nicht sichtbar ist und nicht durch die Außenseite sticht.

13. Tasche auf rechts wenden.

SCHWIERIGKEITSGRAD: ○○○

Kür zu Hause

Selbstgemachte Vasen, Untersetzer oder Stick-Kissen geben der Einrichtung den persönlichen Twist – und ein Traumfänger überbringt die besten Wünsche, blättern Sie um

Kissen mit Kinderzeichnung

SIE BRAUCHEN

- Hellgrauer Leinenstoff, 42 x 72 cm, oder hellgrauer Leinen-Tischläufer, über www.hm.com (45 x 150 cm, 9,99 Euro)
- hellgraues Nähgarn
- dunkelgrauer Sticktwist Nr. 294, über www.idee-shop.com
- Stickrahmen in Motivgröße
- Kissenfüllung 30 x 40 cm, über www.vossberg.de
- Pauspapier
- Sticknadel
- Schere
- Nähmaschine
- Maßband

SO GEHT'S

1. Kinderzeichnung mit klarer Kontur im Copyshop kopieren, auf maximal 30 x 40 cm vergrößern.
2. Stoff in gewünschte Kissengröße schneiden. Hier bildet ein Stoffstück à 42 x 72 cm Vorder- und Rückseite eines 30 x 40 cm großen Kissens.
3. Zeichnung mithilfe von Pauspapier und Bleistift auf die Mitte der Stoffbahn durchpausen.
4. Stoff mit Motiv in den Stickrahmen einspannen.
5. Konturen der Zeichnung mit

Stielstich auf das Kissen sticken, dabei nur 2 Fäden des 6-fädigen Sticktwists nehmen, damit der Stich nicht zu dick wird.

6. Stoffkanten versäubern.

7. Stoff so rechts auf rechts legen, dass die Enden sich auf der Kissenrückseite mittig um etwa 10 cm überlappen.

8. Feststecken und an beiden Seiten mit einer Naht feststeppen.

9. Kissen umstülpen, die Kissenfüllung hineinstecken.

SCHWIERIGKEITSGRAD: **○○○**



Vasen mit Golddekor

SIE BRAUCHEN

- Eine Glasvase, z. B. von Butlers
- eine Keramikvase, z. B. von Bolia
- goldenes Blattmetall aus dem Bastelbedarf
- Mod Podge Dishwasher Safe 8oz-Gloss von Plaid, über www.amazon.de
- Pinzette
- dünner Pinsel, z. B. Serie 582 Stärke 2 von Educational Colours
- Maskingtape oder Malerkrepp
- Cutter
- Lineal
- Schneideunterlage

SO GEHT'S

1. Streifen oder Formen mit Maskingtape oder Malerkrepp auf Vase abkleben, dabei rundum ca. 1 mm mehr Platz lassen, als die Form groß sein soll, damit der Kleber über die Folienränder aufgetragen werden kann.
2. Goldfolie vorsichtig mit sehr scharfem Cutter und Lineal in

feine Streifen oder die gewünschte Form schneiden, das Trennpapier dabei nicht ablösen. Tipp: je größer die Goldfolienstücke, umso schwieriger wird das Aufbringen der Folie. Einfacher ist es, größere oder längere Formen aus mehreren kleinen Stücken zusammenzusetzen.

3. Abgeklebte Stelle mit Mod Podge einstreichen und Goldfolie mit Pinzette aufbringen.
4. Wenn die Goldfolie angetrocknet ist, zwei weitere Schichten Mod Podge auftragen, dazwischen trocknen lassen.
5. Wenn Sie mehrere Formen aufbringen möchten, achten Sie darauf, dass Sie das Maskingtape nicht über eine schon aufgebrauchte Form kleben.

SCHWIERIGKEITSGRAD: 





Traumfänger

SIE BRAUCHEN

- Runder Stickrahmen Ø 20 cm
- Foto oder anderes Bild • ca. 50 cm weißen, groben Stoff
- Nadel • Bleistift • Perlgarn in Blau, Orange und Gold (Gold ca. 4,5 m)
- sechs große, farbige Federn in Orange, Mint und Grau

SO GEHT'S

1. Bild auf einem USB-Stick in gewünschtem Maß (hier 15 x 15 cm) und hoher Bildauflösung speichern.
2. Mit USB-Stick und Stoff zum Copyshop gehen und Bild am Rand auf den Stoff drucken lassen.
3. Stoffbild ausschneiden, mit goldenem Garn und groben Stichen auf ein mind. 23 x 23 cm großes Stoffstück nähen, damit man es gut einspannen kann.

4. Bild in Stickrahmen einspannen, mit Bleistift einen netten Spruch aufzeichnen, z. B. „GOOD THINGS WILL HAPPEN SOON“.
5. Schriftzug mit blauem und orangenem Perlgarn nachsticken.
6. 1 m goldenes Garn abschneiden. An der Schraube des Stickrahmens durch den Rahmenrand ziehen, doppelt nehmen, Enden zum Aufhängen verknoten.
7. Drei goldene Bänder à 100 bis 120 cm Länge durch den unteren Rahmenrand ziehen, sodass unterschiedlich lange Enden herunterhängen. Dafür muss der Ring leicht geöffnet werden. Fäden am Rahmen festknoten.
8. Ring schließen. Federn an die Fadenenden kneten.

SCHWIERIGKEITSGRAD:

Edelstein-Seifen

SIE BRAUCHEN

- 4 bis 5 farbige, am besten transparente Glycerin-Seifenstücke, über www.muji.de
- scharfes Messer mit gerader, glatter Klinge • Schneidebrett

SO GEHT'S

1. Jedes Seifenstück halbieren oder vierteln – je nachdem, wie groß die „Edelsteine“ letztlich werden sollen.
2. Die einzelnen Stückchen von allen Seiten schräg beschneiden, sodass eine Edelstein-Anmutung entsteht. Am besten erst die Ecken schräg, dann die Seiten in verschiedenen Winkeln abschneiden.

SCHWIERIGKEITSGRAD: **000**



Kerzenständer aus Speckstein

SIE BRAUCHEN

• 3 größere Stücke Rohspeckstein, Ø mind. 8 cm, z. B. über www.idee-shop.com • 10 x 17 cm grobes Mikro-Wellblech, durchgeprägt, messingfarben, 0,1 mm dick, über www.modulor.de • Akkubohrer mit Steinbohrer (Größe 3 oder 4 und 8) • ggf. Rundfeile • Metall-Kleber (z. B. Uhu plus Sofortfest – 2 Komponenten-Epoxidharz-Kleber) • (Küchen-)Schere, die dünnes Metall schneidet • Bleistift • Plastikfolie oder Papier zum Unterlegen • Stabkerzen in Schwarz oder Anthrazit

SO GEHT'S

1. Ein Stück Rohspeckstein auf Unterlage legen.
2. Stabkerze an gewünschter Stelle auf den Stein stellen, ihren Umfang mit Bleistift abzeichnen, um die Lochgröße zu markieren.
3. An der Innenseite des Kreises dicht an dicht mehrere Löcher mit dem Steinbohrer ca. 2 cm tief senkrecht einbohren, zusätzlich ein ca. 2 cm tiefes Loch in die Mitte bohren. Unbedingt darauf

achten, auch bei schräger Oberfläche senkrecht zu bohren, damit die Kerze zum Schluss gerade steht.

4. Mit dem großen Bohrer innerhalb des Kreises 2 cm tief alles wegbohren, was noch stehen geblieben ist. Die Lochkontur sollte gleichmäßig rund sein.

5. Lochkontur bei Bedarf zusätzlich mit der Rundfeile glätten.

6. Metall-Wellblech mit metalltauglicher (Küchen-)Schere in 3 x 8 cm Streifen schneiden. Diese Größe eignet sich für Löcher, die 2 cm tief sind und 2 cm Ø haben.

7. Metall zum Ring biegen, sodass er in das Loch passt.

8. Überlappende Enden nach Kleber-Anleitung zusammenkleben und trocknen lassen.

9. Metallring in das Loch stecken, Kerze vorsichtig hineinstellen.

VORSICHT: Da sich das Metall bei Hitze erwärmt, sollten Sie die Kerze nicht ganz runterbrennen und erst abkühlen lassen, bevor Sie den Metallring herausnehmen und die Kerze auswechseln.

SCHWIERIGKEITSGRAD: 



Batik-Bettwäsche

SIE BRAUCHEN

- Weiße, gewaschene Baumwoll-Bettwäsche, z. B. Kissen 80 x 80 und 40 x 80 cm, Bettzug 140 x 200 cm
- „Simplicol Textilfarbe Nr. 2633“ (eine Packung für 300–600 g Stoff) und Simplicol Fixierer, über www.brauns-heitmann-shop.de
- 2 Eimer
- Gummihandschuhe
- Wäscheständer und Malerfolie
- dünnes Polyester-Garn zum Abbinden

SO GEHT'S

1. Bettwäsche abbinden bzw. falten (s. Anleitung auf Seite 34).
2. Malerfolie unter dem

Wäscheständer ausbreiten.

3. Wasser (60 °C) und Textilfarbe im Eimer gründlich verrühren.
4. Bettwäsche komplett oder partiell eintauchen, je nach Muster. Etwa 1 Stunde im Farbbad lassen.
5. Bezug herausnehmen, leicht ausdrücken, abtropfen lassen. Abgebundenes Teil mit kaltem Wasser spülen, bis es klar bleibt.
6. Fixierer im zweiten Eimer anmischen, abgebundenes Textil für 15 Min. hineinlegen.
7. Abtropfen lassen, Garn vorsichtig lösen, Textil mit klarem Wasser spülen, aufhängen.

SCHWIERIGKEITSGRAD: 



Buchstütze aus Holz

SIE BRAUCHEN

• Buchenholz-Leisten: Ø 3,5 cm, 25,5 cm lang; Ø 2,2 cm, 108 cm lang; Ø 1,3 cm, 50 cm lang; Ø 1 cm, 11 cm lang • Säge bzw. Fuchsschwanz mit feinem Sägeblatt • Gehrungslade • Schraubzwinge • 2 Stückchen Restholz als Schraubzwingen-Schutz • Acrylfarbe in Rosa, Gold, Hellgelb, Apricot, Weiß, über www.ideal-shop.com • feiner Borstenpinsel • Abklebeband • Holzleim • Schleifpapier

SO GEHT'S

1. Gehrungslade mit Schraubzwinge an Arbeitsplatte befestigen. Restholz-Stück als Schutz zwischen Tisch und Schraubzwinge legen, um Druckstellen zu vermeiden.
2. Holzleisten nacheinander in die Gehrungslade legen. Pro Leiste die Stücke abwechselnd schräg und gerade absägen, sodass jedes Holzstück ein gerades und ein schräges Ende hat.
3. Leiste mit Ø 3,5 cm: ein Stück à 25,5 cm.
4. Leiste mit Ø 2,2 cm in 9 Stücke à 20,5 cm, 16,5 cm, 17 cm, 15,5 cm, 11 cm, 9 cm, 7,5 cm, 6,5 cm und 4,5 cm sägen.
5. Holzleiste mit Ø 1,3 cm in 3 Stücke à 20, 17 und 13 cm sägen.
6. Holzleiste mit Ø 1 cm: 11 cm
7. Mit Schleifpapier glätten.

8. Nur einige schräge Oberflächen komplett abkleben und mit Acrylfarbe anmalen.


9. Eine Stunde trocknen lassen.

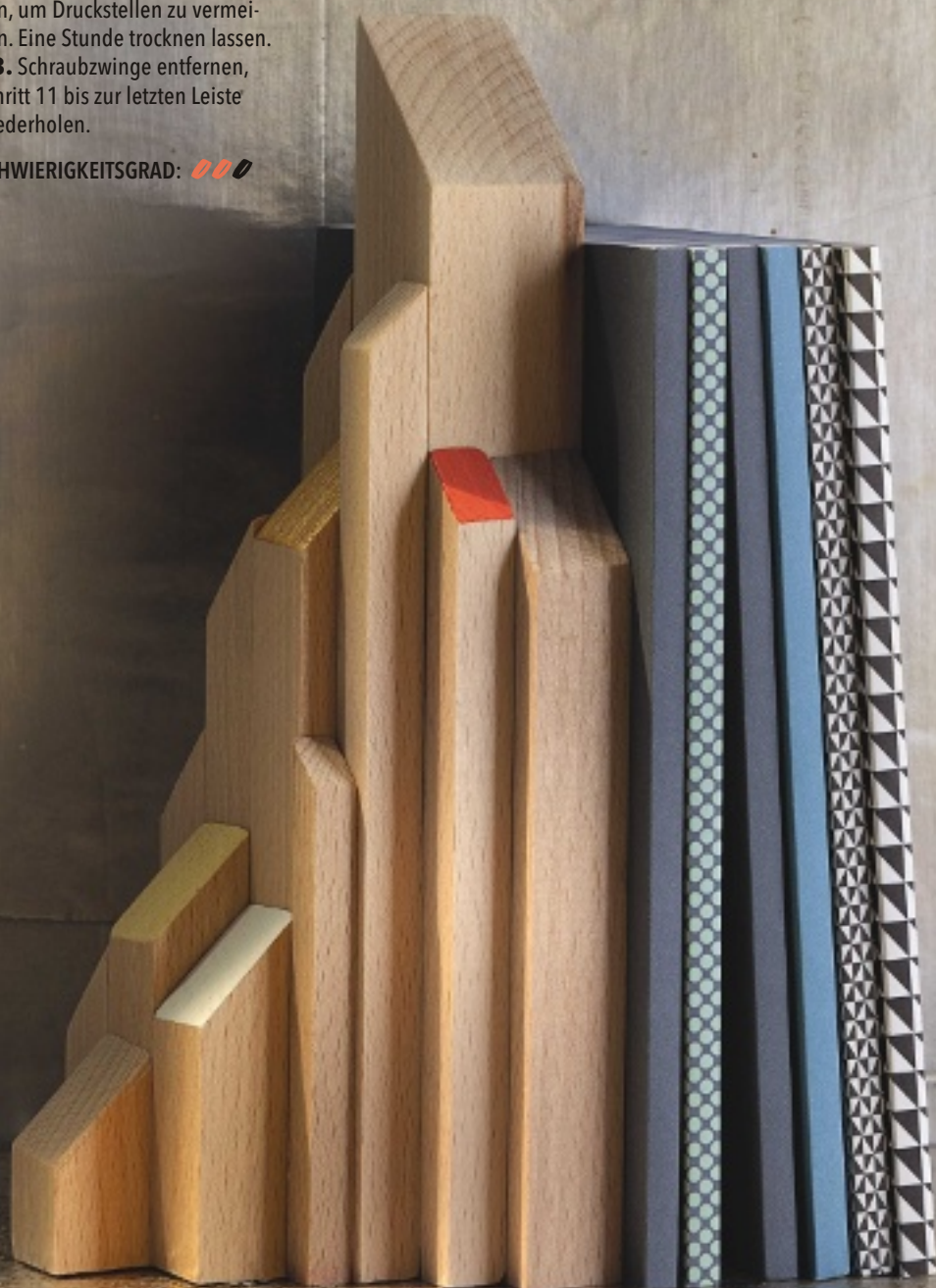
10. Zum Ankleben genug Zeit einplanen, da jede angeleimte Leiste antrocknen sollte, bevor man die nächste anklebt.

11. Ausgangspunkt ist die dickste, längste Leiste – sie wird an 3 Seiten mit dünneren Leisten zusammengeleimt, die nach außen hin kürzer werden.

12. Leim jeweils in die Mitte der Kontaktstelle geben, Leisten zusammendrücken und mit Schraubzwinge fixieren – dabei zwei alte Holzstücke zwischen Schraubzwinge und Leisten schieben, um Druckstellen zu vermeiden. Eine Stunde trocknen lassen.

13. Schraubzwinge entfernen, Schritt 11 bis zur letzten Leiste wiederholen.

SCHWIERIGKEITSGRAD: 





Mobilé mit marmorierten Federn

SIE BRAUCHEN

• 15–20 feste Federn aus dem Bastelbedarf, z. B. Indianerfedern und Tupfenfedern • Marmorierfarbe „Magic Marble“ von Hobby Line, z. B. in Rosa, Weiß, Ocker, Braun, Schwarz, Türkis, Grün, über www.kreativ.de • Schale oder Auflaufform mit flachem Boden, die größer ist als die längste Feder • Tapetenkleister • Metall-Schneebesen • Gummihandschuhe • Zahnstocher • Folie, auf der die Federn trocknen können • 1 großer und 3–4 kleinere, dünne, aber stabile Äste • 2 x 5 m Gummischnur Stretch Magic, 0,5 mm, über www.modulor.de • evtl. Pinzette • ggf. Pipette aus dem Künstlerbedarf und altes Glas, falls Sie Farben anmischen möchten

• ggf. Dispersionsfarbe und Pinsel, um Federrückseite zu bemalen

SO GEHT'S

1. Tipp vorab: Falls Ihnen die gekauften Farben nicht gefallen, kann man sie gut mischen, indem man sie in ein altes Glas tröpfelt und verrührt. Zur Entnahme aus dem Glas ist eine Pipette hilfreich.
2. Den Tapetenkleister in der Schale nach Anleitung anmischen.
3. Verschiedene Farben darauftröpfeln. Mit Zahnstocher durch die Farbtropfen ziehen, sodass Schlieren entstehen.
4. Handschuhe anziehen, Federn mit der Vorderseite per Hand oder Pinzette auf die Farbe legen, sodass sich Farbschicht und Feder verbinden.
5. Feder zügig abnehmen und

mit kaltem Wasser abspülen.

6. Auf der Folie trocknen lassen.
7. Zügig weiterarbeiten und alle Federn einzeln marmorieren.
8. Alle Federn gut trocknen lassen. Wer mag, kann die Rückseite danach noch mit Dispersionsfarbe anmalen.
9. Zum Aufhängen 1,5 m Gummischnur nehmen und am größten Zweig links und rechts festknoten.
10. Restliche Zweige ggf. kürzen, mittig oder leicht versetzt mit je 1 Stück Gummischnur am großen Zweig festknoten.
11. Federn mit weiteren Gummischnurstücken an alle Zweige kneten.
12. Mobilé austarieren, bis es gerade hängt.

SCHWIERIGKEITSGRAD: 

Faden-Wandbild

SIE BRAUCHEN

- Fichten-Leimholzbrett aus dem Baumarkt, 40 x 50 cm, 18 mm dick
- ca. 70 kleine Nägel, z. B. Rundkopfstifte Messing, Ø 1 mm, 10 mm lang
- matte Holzfarbe, z. B. No 22, Light Blue, Musterdose mit 100 ml (8 Euro), über eu.farrowball.com
- kleiner Hammer
- breiter Pinsel
- Lineal
- Bleistift
- Garn in 2 Farben, z. B. Metallic Stickgarn Gold von Rico Design und Stickgarn col. 701 von Gütermann

SO GEHT'S

1. Anleitung unter www.brigitte.de/vorlagen herunterladen, ausdrucken (s. auch Skizze Seite 34).
2. Holz anmalen, trocknen lassen.
3. Im Querformat hinlegen.

An den schmalen Seiten Lineal erst links, dann rechts mit 4,5 cm Abstand parallel zum Rand anlegen. Oben und unten bleibt ein 4 cm breiter Rand frei. Dazwischen mit Bleistift je 21 Punkte im Abstand von 1 cm markieren.

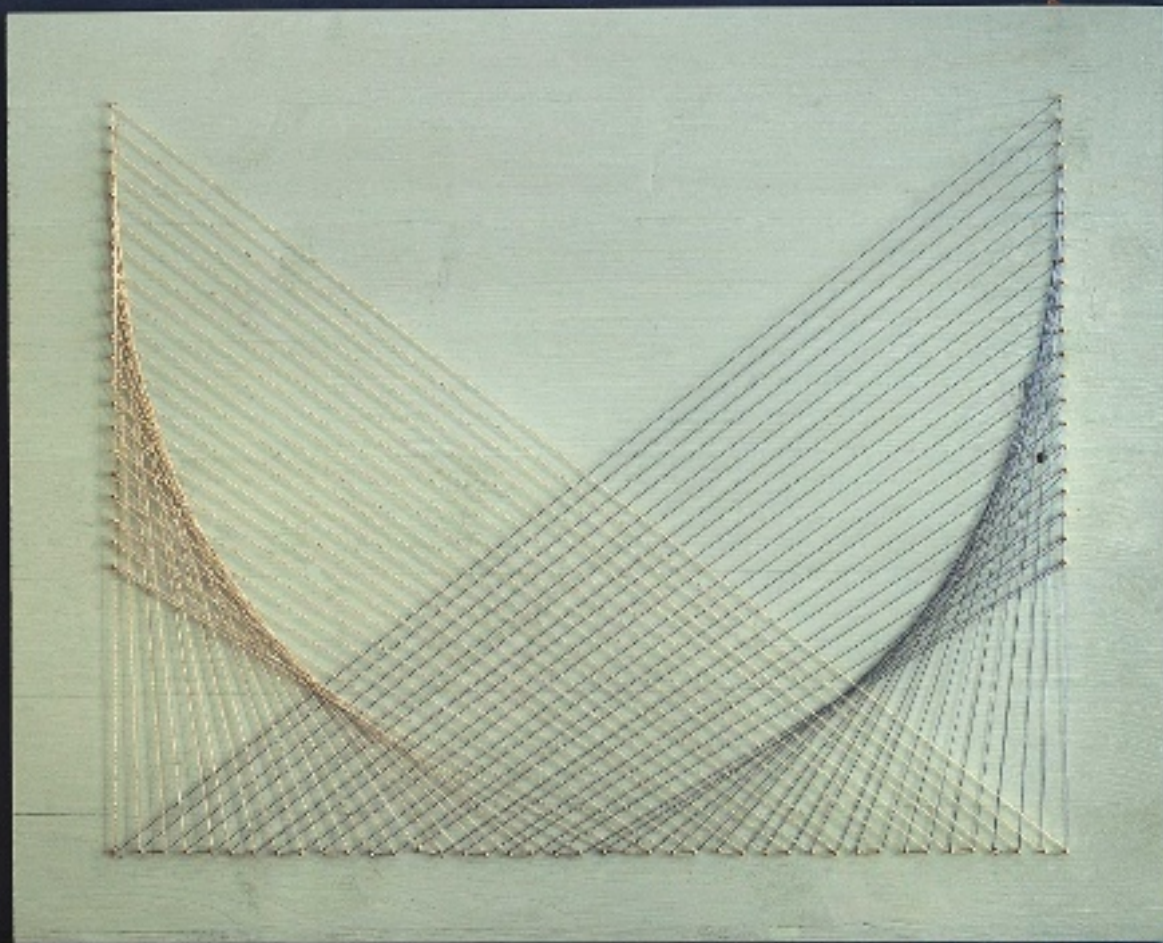
4. An der unteren Querseite Lineal mit 4 cm Abstand zum Rand anlegen und 42 Punkte im Abstand von 1 cm einzeichnen. Die äußersten Punkte bilden eine Linie mit den seitlichen Nägeln.

5. Nägel einhämmern.

6. Ersten Faden nach Anleitung spannen, rechts unten starten, Anfang und Ende gut verknoten.

7. Zweite Fadenfarbe spiegelverkehrt spannen und verknoten.

SCHWIERIGKEITSGRAD: 



Vogelhans

SIE BRAUCHEN

- 1 Holzbrett für Seitenteile und Vorderteil, 1,50 m lang, 15,5 cm breit, 3 cm dick
- 1 Brett fürs Dach, 27 cm lang, 17,5 cm breit, 3 cm dick
- 1 Holzlatte für die Aufhängung, 48 cm lang, 4 cm breit, 2 cm dick
- 1 Vierkantholz, 1,8 x 1,8 cm, 26 cm lang
- 2 kleine Schraubösen
- 17 Spaxschrauben, 5 cm lang, Ø 2 mm
- 4 Spaxschrauben für das Dach, 2,5 cm lang, Ø 1,5 mm
- 15 cm Draht
- Säge
- Bohrmaschine
- Lochsäge-Aufsatz für Einstiegsloch, Ø 3 cm
- Akkuschauber oder Schraubenzieher
- ggf. Kataba-Säge für schräge Schnitte, z. B. über www.manufactum.de

SO GEHT'S

1. Bauplan online unter www.brigitte.de/vorlagen runterladen, ausdrucken (s. auch Skizze Seite 34).
2. Eingezeichnete Schraublöcher mit Maschine vorbohren. 4 Löcher im Dach mit 0,5 mm Holzbohrer, andere Löcher mit 1 mm Bohrer.
3. Eine schmale Seite des Dachbretts nach Plan schräg absägen. Dafür unterschiedliche Längen auf Vorder- und Rückseite einzeichnen und Linien über ganzes Brett ziehen, schräg absägen (z. B. mit Kataba-Säge).
4. Vierkantholz halbieren, beide Stücke als Rutschschutz an die Dachinnenseite schrauben (s. Seite 34).
5. Vorderteil wie das Dach nach Plan einseitig anschrägen. Einstieg mit Lochsäge hineinbohren.
6. 2 Seitenteile, Boden und Rückteil nach Plan zusägen.
7. Vorderteil mit zwei Schrauben pro Seite auf die beiden kurzen Seiten der Seitenteile schrauben.
8. Bodenteil zwischen die Seitenteile schieben und seitlich mit je zwei Schrauben befestigen.
9. Rückteil einsetzen und durch die Seitenteile mit je 3 Schrauben festschrauben.
10. Aufhängungsleiste oben überstehend mit drei Schrauben in der Mitte des Rückteils anschrauben.
11. Schrauböse ans rechte Seitenteil schrauben – sie sitzt links oben in der Ecke, knapp unter dem Dach.
12. Dach aufsetzen. Zweite Öse so an der rechten Dachunterseite eindrehen, dass sie nahe der seitlichen Öse sitzt. 15 cm Draht durch beide Ösen fädeln, Enden verdrehen. Der Draht sichert das Dach zusätzlich.

SCHWIERIGKEITSGRAD: **000**





Türstopper aus Jeansstoff

SIE BRAUCHEN

- 1 Jeanshosenbein oder Jeansstoff à 35 x 100 cm
- silberne Acryl-Sprühfarbe
- Maskingtape
- schwarzes Leder o. Kunstleder, 7,5 x 25 cm, 2 mm dick
- Nadel und Schere
- Nähmaschine
- Nähgarn
- Schneiderkreide
- ca. 10,5 kg Sand
- 1 Müllsack

SO GEHT'S

1. Schnittvorlage online unter www.brigitte.de/vorlagen runterladen, ausdrucken, ausschneiden.
2. Schnitt-Teile mit Kreide auf Stoff übertragen, plus 1 cm Nahtzugabe zuschneiden (s. Skizze Seite 34).
3. Auf alle Schnitt-Teile kreuz und quer seitenlange Maskingtape-Streifen kleben.
4. Schnitt-Teile auf Müllsack legen, dünn mit Farbe besprühen. Trocknen lassen, Tape abziehen.
5. Die Seiten der 4 Stoffdreiecke rechts auf rechts so aneinandernähen, dass sich eine Pyramidenform ergibt und sich gleiche Teile gegenüberliegen. Oben und

- unten bleibt die Pyramide offen.
6. Pyramide auf links drehen. Leder als Schlaufe (links auf links) so in die Pyramide legen, dass die Schlaufenenden an der oberen Öffnung mit den 8 cm breiten Seitenteilen abschließen.
7. Mit 2 cm Abstand zur Öffnung und Mehrfachnaht absteppen.
8. Boden rechts auf rechts an Seiten nähen, an einer Seite 8 cm offen lassen. Auf rechts drehen.
9. Mit Sand befüllen und die 8 cm von Hand zunähen.

SCHWIERIGKEITSGRAD: 

Pflanztöpfchen für Sukkulenten

SIE BRAUCHEN

• 500 g weiße, lufthärtende Modelliermasse, z. B. „Do & Dry“ von Creall, über www.ideal-shop.com • Messer • Acrylfarben in Wunschtönen • Pinsel • pro Topf eine Mini-Sukkulente • Schale mit Wasser • Nudelholz • weißer Edding 780, Glanzlack-Marker • Messer mit glatter Klinge

ROSA TOPF

SO GEHT'S

1. Eine Handvoll Modelliermasse gut durchkneten, zur Kugel formen. Diese auf sauberer, glatter Unterlage mit einem Nudelholz zu einem 0,5 cm dicken Rechteck ausrollen, mit Messer ein 23,5 x 5 cm großes Stück ausschneiden.
2. Rechteck von Unterlage lösen, schmale Enden zu einem Kreis zusammenbiegen. Mit angefeuchtetem Finger zusammenkleben.
3. Für den Boden Modelliermasse 0,5 cm dick ausrollen. Einen Kreis mit \varnothing 7,5 cm ausschneiden. Kreis als Boden einsetzen und mit feuchtem Finger abdichten.
4. Einen 1 x 4 cm Streifen mit etwas Wasser als Nase festkleben.

5. Mit der Messerspitze Augen und Mund in den Topf ritzen.
6. Am oberen Rand vorsichtig ein Zickzackmuster einschneiden.
7. Seitlich vom Gesicht rechts und links zwei Dreiecke als Deko aufsetzen, mit Wasser verkleben.
8. 3 Tage durchtrocknen lassen.
9. Alles mit Acrylfarbe anmalen, trocknen lassen.
10. Mit Edding die Nasenspitze schraffieren, Dreieckmuster am Rand ausmalen, die seitlichen Dreiecke mit Mustern verzieren.
11. Topf mit zwei Lagen Alufolie auslegen. Pflanzen ohne Übertopf einsetzen, nur mit Wasser besprühen.

GELBER TOPF

SO GEHT'S

- 1.+2. Siehe links, das Rechteck muss 21 x 4 cm groß und 0,5 cm dick sein.
3. Siehe links, der Kreis hat einen Durchmesser von 6 cm.
4. Für die Nase einen Streifen à ca. 1 x 3 cm ausschneiden und so ankleben, dass er über den oberen Rand nach innen reicht.
5. Zur Verzierung in den oberen


Rand mit einem Stecknadelkopf kleine Löcher pieksen.

6. Entlang des unteren Topfrands als Muster mit einer runden Stiftkappe Halbkreise eindrücken.
7. Am oberen Rand seitlich Dreiecksformen mit Messer einritzen.
- 8.+9.+11. siehe links.

MINTFARBENER TOPF

SO GEHT'S

- 1.+2. Siehe Anleitung rosa Topf, Rechteck à 19 x 4 cm, 0,5 cm dick.
3. Siehe Anleitung rosa Topf, der Kreis hat 4,5 cm Durchmesser.
4. Nase à 1 x 1,5 cm aufkleben.
5. 0,5 cm dicken Streifen à 19 x 1 cm ausschneiden. An einer Längsseite wellenförmige Halbkreise einschneiden, Streifen als Schmuck um den unteren Topfrand legen, mit Wasser festkleben.
- 8.+9. Siehe Anleitung rosa Topf.
10. Mit weißem Edding Schmuckrand mit Punkten verzieren.
11. Siehe Anleitung rosa Topf.

SCHWIERIGKEITSGRAD: 



Adventskalender

Machen Sie Ihren Lieben schon die Vorweihnachtszeit zum Fest! Hier sind drei Kalender zum Basteln, die mit warmem Licht und überraschenden Präsenten fröhlich stimmen im Advent



Häuser aus Milchtüten

SIE BRAUCHEN

- 12 ausgespülte Milchtüten à 1 Liter
- 2 Dosen matte, weiße Sprühfarbe aus dem Baumarkt
- 12 Modelleisenbahn-Schneetannen, z. B. „26328 Schneetannen 25 Stück, 60-150 mm“ ca. 18 Euro von Noch, über www.haertle.de
- 1 Paket silberne Christbaumkerzen und 12 Kerzenthüllen Messing, Ø 14 mm, über www.weihnachtsbaumkerzenhalter.de
- 1,20 m Holzleiste aus Buche, 4 cm breit, 0,9 cm hoch, zersägt in zwölf 10 cm lange Stücke (Zuschnitt im Baumarkt)
- 1 Heißklebepistole
- Kleber
- 12 LED-Teelichter, über www.ikea.com
- 1 Cutter

- weißes Papier
- Zahlenstempel, über de.dawanda.com
- schwarzes Stempelkissen
- Zeitungspapier

SO GEHT'S

1. Milchtüte hinlegen. Mit dem Cutter kleine Fenster in die obere Hälfte schneiden, sodass man die LED-Lichter später nicht sieht. Böden der Tüten ausschneiden.
2. Milchtüten rundum weiß ansprühen, am besten draußen auf Zeitungspapier.
3. Holzstücke obenauf und seitlich ebenfalls weiß ansprühen, trocknen lassen.
4. Mit der Heißklebepistole auf jedes Holzstück je einen Baum und eine Kerzenthülle kleben.
5. Die Zahlen 1 bis 24 auf weißes Papier stempeln, rechteckig ausschneiden.
6. Gerade Zahlen mit Kleber auf die Häuser, ungerade mit Heißklebepistole auf die Tannenspitzen kleben.
7. Kerzen in Halter stecken. An jedem Adventstag eine Kerze oder ein LED-Licht mehr entzünden.

SCHWIERIGKEITSGRAD: 



Adventskalender für Größe und Gutscheine

SIE BRAUCHEN

• Spanplatte, 60 x 70 cm, 1 cm dick • 29 goldene Nägel, Ø Kopf 6,5 mm • Sticktwist in Rosa, Gold, Nude und Weiß, über www.ideal-shop.com • festes 160-Gramm-Papier in Rosa, Hellgrau und Blaugrau, z. B. Mi-Teintes-Papier von Canson, über www.boesner.com • dünner, schwarzer Stift • goldenes, glänzendes Klebeband, über www.modulor.de • gold-weiß gestreiftes Maskingtape, über www.etsy.com • Hammer • Maßband • Bleistift • Zollstock

SO GEHT'S

1. Holzplatte im Baumarkt zuschneiden lassen.

2. Markierungen für Nägel einzeichnen. Für den linken Eckpunkt des größten Dreiecks 6 cm von unten und 5 cm von links abmessen. Der Nagel am rechten Eckpunkt sitzt auf gleicher Höhe, 6 cm von unten, 5 cm von rechts.

3. Auf der Geraden dazwischen 2 Nägel einschlagen, je 16,7 cm von den Ecknägeln entfernt.

4. Dreieck-Spitze markieren: Sie sitzt 6 cm vom oberen Rand entfernt genau mittig (bei 30 cm).

5. An den oberen Nagel und einen der unteren Ecknägel einen Zollstock anlegen, auf der Geraden dazwischen noch 3 Punkte markieren, Nägel einschlagen.

6. Auf der anderen Seite wiederholen.

7. Nägel für 3 weitere Dreiecke einschlagen, die nach innen hin kleiner werden, jeweils auf gleicher Höhe. Die Spitzen liegen im Abstand von 10 cm untereinander, der Abstand zwischen den Schenkeln beträgt 5 cm.

8. Nun die Fäden spannen – für das äußere Dreieck Rosa, nach innen Gold, Nude, Weiß nehmen.

9. Dafür den Faden jeweils an einen Ecknagel knoten und an der Außenseite der Nägel unter Zug dreimal um jedes Dreieck führen. Die Enden jeweils gut festknoten.

10. Nägel nun tiefer einschlagen, damit die Fäden dicht an der Holzplatte verlaufen.

11. Vom goldenen, glänzenden Klebeband kleine Schnipsel

abschneiden und die Platte damit unregelmäßig bekleben.

12. Entlang aller 4 Spanplattenränder durchgehend gestreiftes Maskingtape kleben.

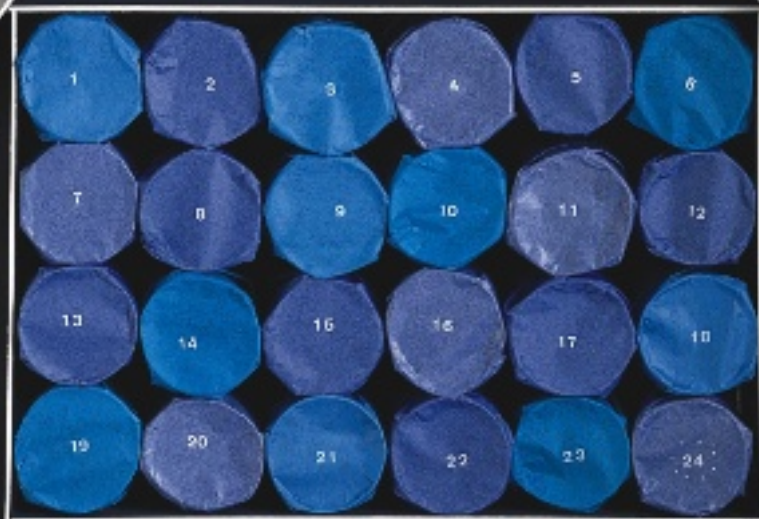
13. Aus dem Papier verschieden große Kärtchen schneiden. Wir haben die Formate 5 x 7 cm, 9 x 6 cm und 7 x 10 cm gewählt.

14. Mit schwarzem Stift die Kärtchen mit den Zahlen von 1 bis 24 beschriften und sie bemalen mit fantasievollen Rahmen.

15. Auf die Rückseite liebe Worte schreiben, ein Frühstück im Bett oder eine Massage verschenken. Karten hinter die Fäden stecken.

SCHWIERIGKEITSGRAD: 





Adventshäuschen

SIE BRAUCHEN

- Farbfestes Seidenpapier in zwei Blautönen • Decadry-Transfer-Rubbelzahlen, weiß, 4 mm, über www.modulor.de • 1 DIN-A3-Bogen blaues Tonpapier • 1 Bogen Passepartout-Pappe, 2 mm dick, mit dunkelblauer und weißer Seite • 24 Toilettenpapier-Rollen • Cutter • Schere • Lineal • Bleistift • Heißklebepistole • doppelseitiges Klebeband • Gaffa Tape, weiß • ca. 75 cm Band zum Aufhängen, z. B. Sticktwist • Nagel

SO GEHT'S

1. Formvorlagen online unter www.brigitte.de/vorlagen runterladen, ausdrucken, ausschneiden.
2. Auf Passepartout-Pappe übertragen, mit Cutter ausschneiden.
3. Toilettenpapierrollen an einem Rand dicht an dicht 8 mm tief einschneiden, Enden einknicken.
4. Auf Tonpapier den Umfang einer Toilettenpapierrolle 24-mal aufzeichnen und ausschneiden.
5. Diese Kreise auf eingeknickte Rollenränder kleben.
6. Aus Seidenpapieren je 12 Quadrate à 18 x 18 cm schneiden.
7. Zahlen 1-24 mittig aufrubbeln.
8. Geschenke in Rollen legen.

9. Je ein Seidenpapier auf offenes Rollenende legen. Umschlagen, mit Maskingtape umwickeln.

10. Für das Haus (s. Skizze Seite 35): 26-cm-Streifen doppelseitiges Klebeband auf blaue Seite des Hausbodens (Passepartout-Pappe) kleben. 6 Rollen aufkleben, Seidenpapier zeigt nach vorn.

11. Darauf 3 Reihen à 6 Rollen mit Klebepistole aufkleben. Als Abschluss Querstrebe mit blauer Seite nach oben mit doppelseitigem Klebeband aufkleben.

12. Außenwände und Rückwand auf blauer Seite mit Klebeband bekleben, seitlich und hinten an Rollen festkleben. Maskingtape über die Hauskanten kleben.

13. Dach mit Cutter und Lineal mittig leicht einritzen, knicken.

14. Dach mit Heißklebepistole so festkleben an Rückseite und oberen Hauskanten, dass es mit Rückwand abschließt.

15. Bei schwerer Füllung Haus hinstellen. Zum Aufhängen 1 m Faden doppelt legen, mehrmals knoten. 20 cm des geknoteten Fadens mit Klebepistole auf Hausrückseite fixieren, trocknen, mit 20 cm Gaffa Tape überkleben.

SCHWIERIGKEITSGRAD:

Papierkunst

Schöner schenken: Hübsche Verpackungen und Umschläge für Karten, Gutscheine oder Schmuck – Ideen der Papierprofis von Paperlux für unser KREATIV-EXTRA

Kissen-Verpackung

SIE BRAUCHEN

- Goldpapier, z. B. Gmund Treasury Nature und Treasury Essence über de.gmund.com.
- Je Kissen brauchen Sie einen A4-Bogen, Papierstärke 300 g
- stabile Graupappe zur Erstellung einer gerundeten Formvorlage, z. B. über www.modulor.de
- Schere • Falzbein, über www.modulor.de
- Geodreieck
- Cutter • doppelseitiges Klebeband • Maskingtape

SO GEHT'S

1. Vorlagen für Größe S oder M online unter www.brigitte.de/vorlagen herunterladen, ausdrucken, ausschneiden (s. Skizze Seite 35).
2. Die Kontur eines gerundeten Seitenklappenteils mit Bleistift auf der Graupappe nachziehen und mit der Schere sauber

ausschneiden. Diese gerundete Pappform dient später als Schneide- und Falzhilfe.

3. Komplette Schnittvorlage mit Maskingtape auf Goldpapier befestigen. Außenkontur mit Cutter und Lineal bzw. angelegter Pappform ausschneiden.

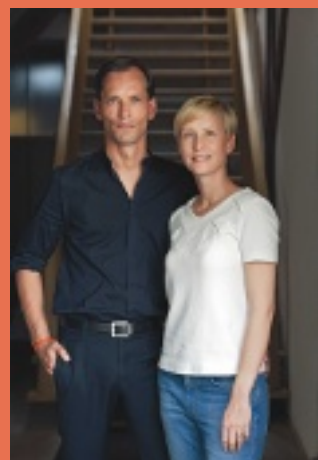
4. Dieselbe Pappform spiegelverkehrt an die innen liegenden Falze legen und sie mit dem Falzbein nachziehen. Gerade Falze mit dem Lineal nachziehen.

5. Doppelseitiges Klebeband auf Klebefläche der Längsseite heften. Schutzfolie noch nicht abziehen.

6. Seitenteile einklappen, sodass ein Kissen entsteht. Schutzfolie vom Klebeband abziehen und Längsseiten verkleben.

7. Seite zukleben.

SCHWIERIGKEITSGRAD: 



Paperlux heißt das Hamburger Designstudio von Soraya und Max Kuehne, das diese Verpackungen und Karten entworfen hat. Mit seiner besonderen Design- und Produktionsexpertise überzeugt ihr elfköpfiges Team seit Jahren nationale und internationale Kunden wie Hermès, die Goldene Kamera oder die Uhrenmarke Parmigiani.

Kuverts für Karten & Gutscheine

WEISSES METALLIC-KUVERT

SIE BRAUCHEN

- Metallic-Papier, z. B. Gmund Colors Metallic 50, Papierstärke 260 g, über de.gmund.com.
- Bei Ausdruck der Schnittvorlage auf A4 brauchen Sie pro Kuvert (Größe: 7,4 x 10,5 cm) einen A4-Bogen Metallic-Papier. Bei Ausdruck auf A3 brauchen Sie einen Metallic-Großbogen (ergibt Kuvertgröße A6). Wer passende Karten dazu möchte, bestellt mehr Papier.
- Lineal
 - Geodreieck
 - Cutter
 - Falzbein
 - Schneidematte
 - Maskingtape
 - doppelseitiges Klebeband

SO GEHT'S

1. Schnittvorlage online unter www.brigitte.de/vorlagen runterladen, ausdrucken, ausschneiden (s. auch Skizze Seite 35).

2. Vorlage mit Maskingtape auf Metallic-Papier befestigen.

3. Mit Cutter und Geodreieck ausschneiden. Dreieck an Falzlinien legen, mit Falzbein nachziehen.

4. Doppelseitiges Klebeband auf Laschen kleben. Papier an Falzlinien falten, Umschlag zukleben.

METALLIC-KUVERT MINT

SIE BRAUCHEN

- Metallic-Papier, z. B. Gmund Colors Metallic 62 sowie 84, Papierstärke ca. 200-250 g, über de.gmund.com (Formate s. links)
- Lineal
- Cutter
- Geodreieck
- Falzbein
- doppelseitiges Klebeband
- Schneidematte
- „Zenith Handbohrer für Papier“, über www.modulor.de (oder Cutter)
- Locher
- Sticktwist in Orange
- 2 silberne Musterbeutelklammern
- Maskingtape

SO GEHT'S

1. Formvorlage online unter www.brigitte.de/vorlagen runterladen, ausdrucken, ausschneiden (s. auch Skizze Seite 35).

2. Vorlage mit Maskingtape auf Metallic-Papier befestigen.

3. Falzlinien mit angelegtem Geodreieck und Falzbein nachziehen. Außenkontur ausschneiden.

4. Papier an allen Falzen falten.

5. Kreise auf grünes Papier zeichnen, ausschneiden, mittig lochen.

6. Lochpositionen auf Umschlag markieren, mit Papierbohrer durchbohren oder vorsichtig mit Cutter 4 mm breit einschneiden.

7. Kreise mit Musterbeutelklammern am Kuvert befestigen.

8. Sticktwist zum Verschließen um Klammern wickeln.

SCHWIERIGKEITSGRAD: **○○○**



Küche & Tafel

Untersetzer basteln, Servietten stempeln, Sticker beschriften, Geschirr bemalen oder Kochlöffel aufpeppen – da werden Familie und Freunde Augen machen beim Fest!

Topfuntersetzer

SIE BRAUCHEN

• Je 48 unbehandelte Holzperlen mit Loch: Ø 20 mm für den großen Untersetzer, Ø 15 mm für den kleinen, über www.ideeshop.com • 1 Spule dünnes, weißes Jutegarn • passende Nadel

SO GEHT'S

1. Ein ca. 3 m langes Stück Jutegarn einfädeln, doppelt legen.
2. Zuerst 6 Perlen auffädeln und bis kurz vors Fadenende ziehen. Die Holzperlen zum Kreis legen und den Jutefaden verknoten, sodass der Kreis fixiert ist (s. auch Skizze Seite 35).

3. Für die erste Sternspitze


weitere 5 Holzperlen auf die Juteschnur fädeln.

4. Nach der letzten Perle führt man den Faden an deren Außenseite zurück und sticht wieder durch die Kugel davor.

5. Zwei weitere Perlen auffädeln, dann den Faden wieder durch die Perle ziehen, die direkt am mittleren Kreis liegt.

6. Nadel nun durch die Kreisperle links davon ziehen, sodass Sternspitze und Kreis fest miteinander verbunden sind.

7. Nach dem Prinzip 5 weitere Spitzen auffädeln, Ende verknoten.

SCHWIERIGKEITSGRAD: 



Gemusterte Servietten

SIE BRAUCHEN

- 1 Blatt Moosgummi DIN A4, 3 mm dick, • Kleber, z. B. Tesa Alleskleber • Holzklötzchen, die als Stempel dienen, Ø mind. 3 cm, über www.modulor.de
- weicher Pinsel, z. B. Nova-Synthetics, Serie 1875, Stärke 14, von Da Vinci • volldeckende Stoffmalfarbe, z. B. Marabu Textil Plus • Stoffservietten, z. B. 45 x 45 cm aus Leinen, über www.merci-merci.com (je 8,50 Euro) • Papier, je 45 x 45 cm, für Mustertests
- Zeitungspapier • Schere
- alte Gläser zum Anmischen
- Maskingtape

SO GEHT'S

1. Neue Servietten vor dem Bestempeln waschen.
2. Papier in Servietten-Größe zuschneiden, um die Muster probestempeln zu können.
3. Moosgummi in gewünschte Muster schneiden und die Muster auf die Holzklötzchen kleben, fertig ist der Stempel.
4. Ggf. Wuschton mit Textilfarbe in kleinem Gläschen anmischen.
5. Farbe auf Stempel pinseln, Muster auf Papier testen.
6. Zeitungspapier unter Serviette legen, falls Farbe durchdrückt.
7. Beim durchbrochenen Streifenmuster (s. graue Serviette) mit

Maskingtape auf der Serviette die Musterkontur abkleben und die Streifen mit Pinsel ausmalen.

8. Oder das Muster stempeln. Für das Zickzackmuster werden lange Moosgummi-Streifen im 90-Grad-Winkel aneinander gestempelt. Stempel vor jedem Druck neu mit Farbe bestreichen.
9. Pinsel und Stempelflächen sofort nach dem Gebrauch mit Wasser reinigen.
10. Muster nach dem Trocknen fixieren, damit sie waschbeständig sind, siehe Anleitung der Textilfarbe.

SCHWIERIGKEITSGRAD: **000**

Käseplatten- Schildchen

SIE BRAUCHEN

- 500 g weiße Modelliermasse, über www.ideal-shop.com
- scharfes Messer • schwarzer Stift, z. B. permanent Lumocolor, Dicke F, von Staedtler
- Nudelholz • Schälchen Wasser

SO GEHT'S

1. Eine Handvoll Modelliermasse nehmen, gut durchkneten, zur Kugel formen.
2. Kugel auf glatter, sauberer Unterlage mit dem Nudelholz ausrollen, bis die Masse etwa 0,5 cm dick ist.
3. Mit dem Messer nach Belieben runde und eckige Schilder oder Sprechblasen mit Spitzen ausschneiden, die werden später in den Käse gesteckt.
4. Schildchenrand mit angefeuchtetem Finger glätten.
5. Schilder auf sauberer Unterlage und an einem trockenen Ort etwa 3 Tage trocknen lassen.
6. Dann mit dem Stift Käsesorten-Namen auf die Schilder schreiben.

SCHWIERIGKEITSGRAD: **000**



Bemaltes Geschirr

Teller mit Tropfenmuster

SIE BRAUCHEN

• Weiße Frühstücksteller, z. B. von Habitat • „Marabu Porcelain Farbe“ in Dunkelblau, Hellblau und Cremeweiß, über www.idealshop.com • 2 mitteldicke Pinsel

SO GEHT'S

1. Teller gründlich säubern.
2. Dunkelblau großzügig auf den Teller auftragen, sodass keine Pinselstriche zu sehen sind. Dabei einen etwa 2 cm breiten, weißen Rand stehen lassen.
3. Farbe vorsichtig hin und her schwenken, damit sie sich verteilt.
4. Pinsel in weiße Farbe tauchen und so oft in großen und kleinen Tropfen auf die blaue Fläche tröpfeln, bis ein schönes Muster entsteht. Die dicken Tropfen können ruhig verlaufen.

5. Das Tröpfeln mit Hellblau wiederholen.

Becher & Kännchen

SIE BRAUCHEN

• Weiße Becher, z. B. von Ikea
• Krug, z. B. Vintage-Krug von Thomas • „Marabu Porcelain Farbe“ in Dunkelblau, Hellblau, Cremeweiß und „Porcelain Painter Stift Nachtblau“ von Marabu, über www.idealshop.com
• Pinsel

SO GEHT'S

1. Beim Becher (links im Bild) vorgehen wie bei den Tellern: Dicken Klecks Farbe in die Mitte geben, hin und her schwenken. Mit dem Pinsel weiße Farbe dazu klecksen, verlaufen lassen.
2. Beim Kännchen die dunkelblaue Farbe oben an den Rand

tröpfeln, frei runterlaufen lassen.

3. Beim Becher unter dem Kännchen (s. Foto) macht man es genauso. Die Farbe lässt man allerdings nur partiell herunterlaufen und malt rechts und links vom Henkel Pünktchen auf.
4. Für den Becher darunter hellblaue und weiße Farbe großzügig auftropfen und hin und her schwenken. Am Rand entlang kleine Punkte setzen (s. Foto).
5. Becher rechts im Bild: Mit dem Porzellanstift 2 Linien parallel zum Rand ziehen, mit Querstreifen verbinden, sodass ein weißblaues Strichmuster entsteht.
6. Nach 30 Minuten ist die Farbe trocken, nach 3 Tagen spülmaschinenfest, ohne dass sie im Ofen eingebrannt wurde.

SCHWIERIGKEITSGRAD: 





Kochlöffel

SIE BRAUCHEN

- Kochlöffel aus unbehandeltem Holz, über www.kaufmanns-laden.de
- Acrylfarbe von Académie in Mineralweiß, Türkis, Schwarz, Beige
- transparenter Acryllack
- Pinsel
- schmale, hohe Marmeladengläser (Anzahl je nach verwendeten Farben)
- Metalllöffel
- Zeitungspapier
- Wäscheständer
- Wäscheklammern

SO GEHT'S

1. Wäscheständer aufstellen, Zeitungspapier darunterlegen.
2. Dunklen Farbton aus Türkis und Schwarz anmischen.
3. In jedes Glas eine Farbe füllen und mit Wasser leicht verdünnen, damit die Farbe nach dem Eintauchen gut vom Holz abläuft.
4. Löffel in gewünschter Tiefe in die Farbe eintunken. Rausziehen, abtropfen lassen.
5. Löffel mit Wäscheklammer am Wäscheständer befestigen und trocknen lassen.
6. Löffel weniger tief in zweite Farbe tauchen. Trocknen lassen.
7. Wer mag, tunkt die Spitze dann noch mal in die erste Farbe.
8. Schmale Längsstreifen (s. Foto) entstehen, indem man den Holzlöffel in Farbe eintaucht und sie mit dem Metalllöffel am Stiel hochzieht.
9. Farbe trocknen lassen und Stiele mit mehreren dünnen Schichten Acryllack versiegeln.

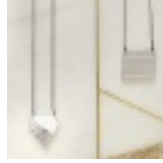
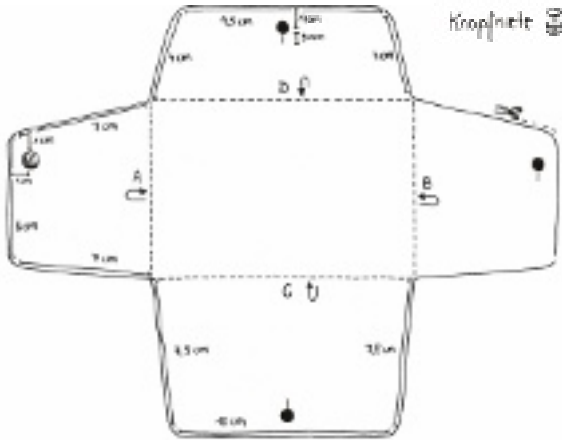
SCHWIERIGKEITSGRAD: 

Anleitungen



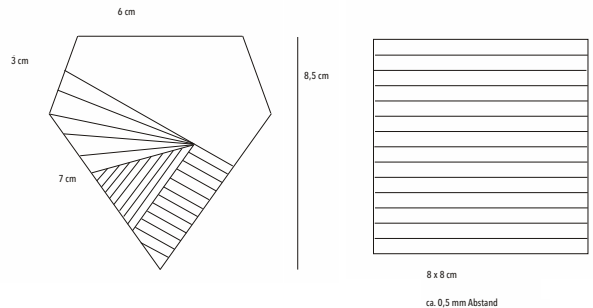
PORTEMONNAIE, SEITE 4

Die Schnittvorlage in Originalgröße können Sie online unter www.brigitte.de/vorlagen herunterladen und ausdrucken.



KETTEN, SEITE 7

Die Anhängervorlage in Originalgröße können Sie online unter www.brigitte.de/vorlagen herunterladen und ausdrucken.



ARMBÄNDER, SEITE 6

Die Flechtanleitungen in Originalgröße können Sie online unter www.brigitte.de/vorlagen herunterladen und ausdrucken.

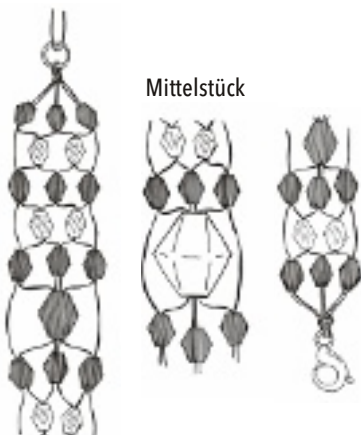
Anfang beider Armbänder



ARMBAND SCHMAL

Siehe Foto auf Seite 6

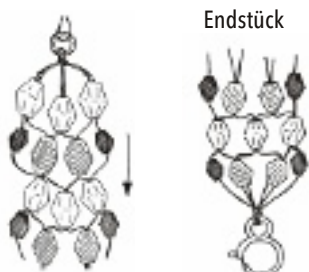
Perlenabfolge



ARMBAND BREIT

Siehe Foto auf Seite 6

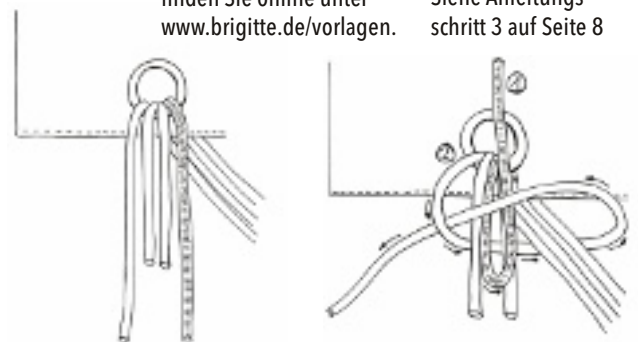
Perlenabfolge



TASCHE SEITE 8

Eine Skizze zum Knoten des Makramé-Henkels sowie diese Illustrationen zum Henkelabschluss finden Sie online unter www.brigitte.de/vorlagen.

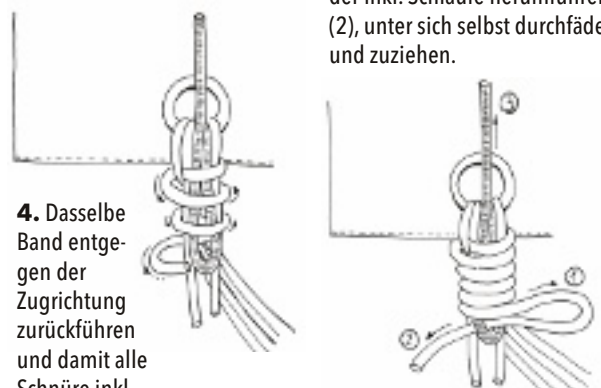
Boden abnähen
Siehe Anleitungsschritt 3 auf Seite 8



1. Nach dem Knoten des 30 cm langen Makramé-Henkels für den Abschluss alle vier Bänder (zwei kurze, zwei lange) von innen nach außen durch die zweite Öse auf derselben Taschenseite ziehen.

2. Eines der langen Lederbandenden zurückknicken, sodass eine ca. 5 cm lange Schlaufe entsteht (1), die parallel zu den kurzen Enden liegt.

3. Das zweite lange Band um alle anderen gebündelten Bänder inkl. Schlaufe herumführen (2), unter sich selbst durchfädeln und zuziehen.



4. Dasselbe Band entgegen der Zugrichtung zurückführen und damit alle Schnüre inkl. Schlaufe eng und fest umwickeln, bis ein ca. 4 cm langes, umwickeltes Henkelende entstanden ist.

5. Das Bandende durch die Schlaufe führen (1), die mit umwickelt wurde, festziehen (2). Das offene Ende der umwickelten 5-cm-Schlaufe fassen und festziehen (3). So werden die Schlaufe und das Ende des Bands, mit dem man alles umwickelt hat, in den umwickelten Abschnitt hineingezogen.
6. Offene Enden abschneiden.



BETTWÄSCHE, SEITE 15

Abbinde-Anleitung für den Bettbezug und beide Kopfkissenbezüge

BETTBEZUG 140 x 200 cm



Bettbezug ca. 70 cm unter dem oberen Ende zusammenrafen, fest mit Garn umwickeln und verknoten. Die restlichen 1,30 m Stoff in die Farbe tauchen.

KISSENBEZUG 40 x 80 cm



Bezug längs falten, zusammenrafen. 7 cm oberhalb der Falte fest abbinden. Die 7 cm in Farbe tauchen, sodass mittig ein Farbstreifen entsteht.

KISSENBEZUG 80 x 80 cm

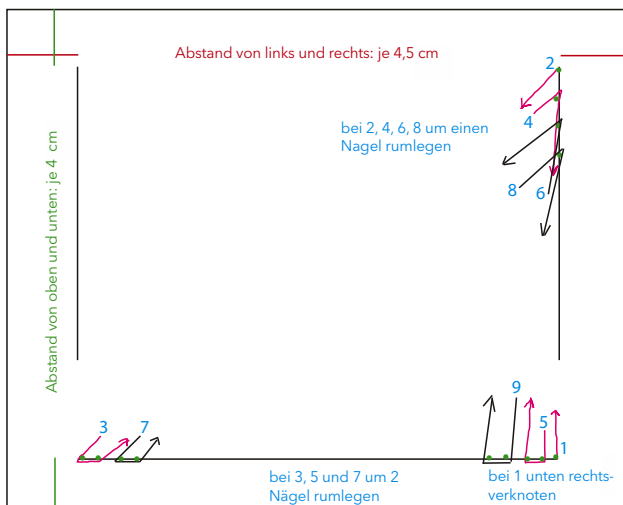


Den Bezug zum Dreieck falten, dann noch 3-mal zum Dreieck falten, bis es ca. 40 x 30 cm misst. Alle Dreieck-Kanten nacheinander nur wenige Zentimeter tief in die Farbe tauchen, kurz ziehen lassen.



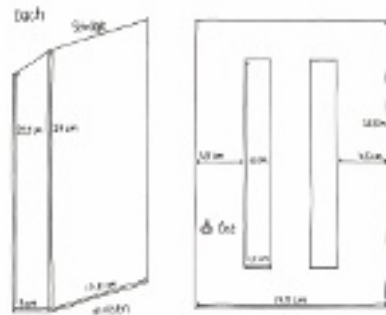
FADENBILD, SEITE 18

Die Originalgröße können Sie unter www.britgitte.de/vorlagen herunterladen und ausdrucken. Start rechts unten, Nagelreihenabstand zum Rand oben und unten je 4 cm, seitlich je 4,5 cm.

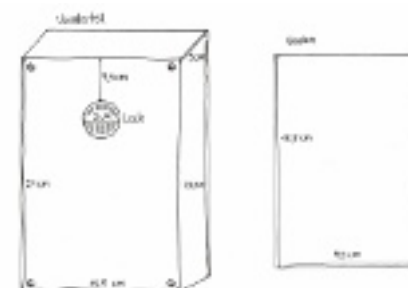


VOGELHAUS, SEITE 19

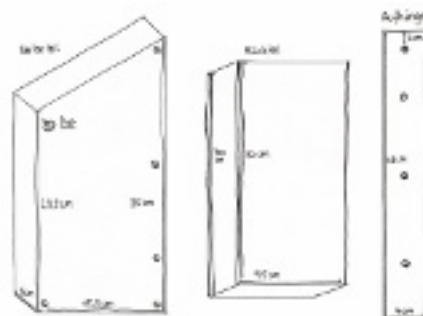
Die Schnittvorlagen in Originalgröße können Sie auch online unter www.britgitte.de/vorlagen herunterladen und ausdrucken.



Links: Dachplatte mit einer schrägen Kante
Rechts: Dachinnenseite mit Kanthölzern



Links: Angeschrägtes Vorderteil, das vorn 24 cm und hinten 25,5 cm hoch ist. Rechts: Bodenplatte

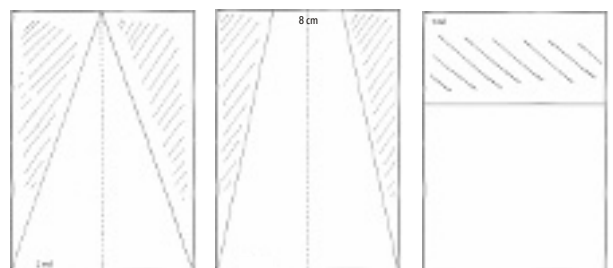


Links: Seitenteil mit Öse zur Dachbefestigung
Mitte: Einfaches Rückteil
Rechts: Aufhänger-Latte mit Loch zur Befestigung



TÜRSTOPPER, SEITE 20

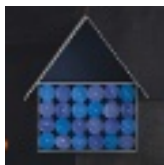
Dem Schnitt liegt eine DIN-A4-Seite zugrunde, als Schnittzugabe rundum 1 cm Nahtzugabe zufügen. In Originalgröße können Sie den Schnitt unter www.britgitte.de/vorlagen herunterladen.



2 Seitenteile mit schmaler Spitze

2 Teile mit Spitze in Schlaufenbreite

1 quadratische Bodenfläche



ADVENTSHÄUSCHEN, SEITE 25

Die Schnittvorlagen in Originalgröße können Sie auch online unter www.brigitte.de/vorlagen herunterladen und ausdrucken.

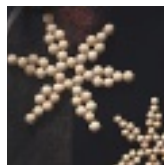


2 Seiten à 18 x 9 cm, Rückwand, 36 cm hoch, 27,5 cm breit



Hausdach: 55 x 10,5 cm

Hausboden und eine Querstrebe: 27,5 x 9 cm



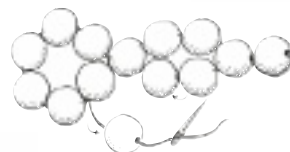
TOPFUNTERSETZER, SEITE 28

Die Anleitung in Originalgröße können Sie unter www.brigitte.de/vorlagen herunterladen und ausdrucken. Die Untersetzer unterscheiden sich nur in der Kugelgröße.

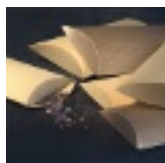


Die Mitte bilden 6 Kugeln, die zum Kreis aufgefädelt werden

Am Ende jeder Spitze Faden außen zurück und erneut durch die vorletzte Kugel führen



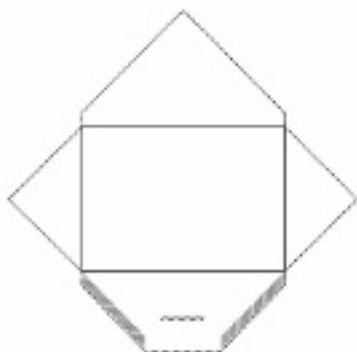
Faden vor jeder weiteren Spitze durch eine Kreiskugel führen



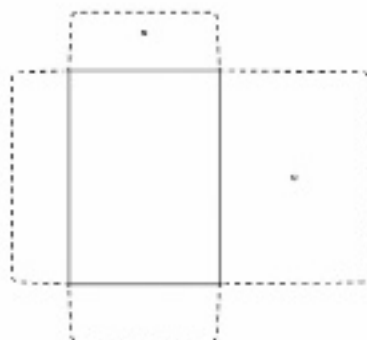
PAPIERDESIGN, SEITEN 26 + 27

Die Vorlagen in Originalgröße finden Sie unter www.brigitte.de/vorlagen. Ein DIN-A3-Ausdruck ergibt einen A6-Umschlag, ein DIN-A4-Ausdruck einen 7,4 x 10,4 cm großen Umschlag.

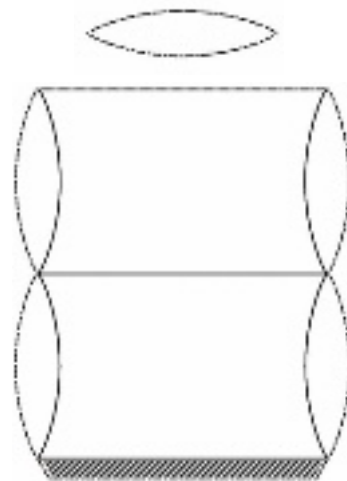
- schneiden
- falzen
- doppelseitiges Klebeband
- Papierbohrer/Locher



Cremefarbener Umschlag



Mintfarbener Umschlag



Die Kissenverpackung können Sie in den Größen S und M online herunterladen.

Hersteller

BOLIA
Tel. 0172/568 80 55
www.bolia.com

BUTLERS
Tel. 0221/59 98 59 98
www.butlers.de

CANSON
Tel. 023 02/910 66
www.boesner.com

DA VINCI
Tel. 02 34/915 92 10
www.kunstpark-shop.de

DAS LEDER HAUS
Tel. +45/33 13 88 31
www.daslederhaus.eu

DAWANDA
Tel. 018 05/329 26 32
de.dawanda.com

DECADRY
Tel. 030/69 03 60
www.modulor.de

EDDING
Tel. 050 31/15 00
www.edding.com

EDUCATIONAL COLOURS
Tel. +61/3/97 29 07 88
www.edcolours.com.au

FARROW & BALL
Tel. 069/24 24 62 69
eu.farrow-ball.com

GMUND
Tel. 080 22/750 00
de.gmund.com

GÜTERMANN
Tel. 076 81/210, www.guetermann.com

H & M
Tel. 08 00/665 59 00
www.hm.com

HABITAT
Tel. 02 11/866 34 43
www.habitat.de

HAERTLE
Tel. 083 42/42 09 90
www.haertle.de

HOBBY LINE
Tel. 022 43/847 47 47
www.kreativ.de

IDEE
Tel. 052 51/877 39 74
www.idee-shop.com

IKEA
Tel. 061 92/939 99 99
www.ikea.com

KAUFMANNSLADEN
Tel. 040/490 47 92
www.kaufmannsladen.de

LEDER DETMER
Tel. 040/43 80 40
www.lederdetmer.de

LEDERBAND-HAMBURG.DE
Tel. 040/73 08 49 18
www.lederband-hamburg.de

LEDERHAUS
Tel. 02 03/518 86 00
www.lederhaus.de

MANUFACTUM
Tel. 023 09/93 90 50
www.manufactum.de

MARABU
Tel. 08 00/714 16 91
www2.marabu.de

MERCI
Tel. +33/1/80 05 29 67
www.merci-merci.com

MODULOR
Tel. 030/69 03 60
www.modulor.de

MUJI
Tel. 02 11/83 68 00 00
www.muji.de

NIDUS,
Tel. 040/46 85 62 95
www.perlen.net

NUENA
Tel. 040/36 93 51 30
www.nuenashop.net

RICO DESIGN
Tel. 052 72/60 20
www.rico-design.de

SIMPLICOL
Tel. 056 41/950
www.braunschweigheitmann-shop.de

STAEDTLER
Tel. 09 11/936 50
www.staedtler.de

SWAROVSKI
Tel. 040/36 93 51 30
www.nuenashop.net

TESA
Tel. 040/58 55 55
www.tesa.de

TUKADU
Tel. 030/283 67 70
www.tukadu.com

UHU
Tel. 072 21/375 37 77
www.uhu-profishop.de

VOSSBERG
Tel. 040/555 90 50
www.vossberg.de

WEIHNACHTSBAUMKERZENHALTER.DE
Tel. 078 02/70 56 78
www.weihnachtsbaumkerzenhalter.de



ONLINE-TIPP
Noch mehr Adventskalender, Geschenk-Ideen und Weihnachtsdeko zum Selbermachen finden Sie unter www.brigitte.de/weihnachten

BRIGITTE-KREATIV-EXTRA: GESCHENKE ZUM SELBERMACHEN



**DA
STECKT
Liebe
DRIN**

Selbstgemachtes kommt
von Herzen!
28 kreative Geschenk-Ideen,
die Sie vor Weihnachten
noch in Ruhe basteln können

